

146. 疙瘩拳蟹 *Philyra tuberculosa* Stimpson, 1858 (图 171)

Philyra tuberculosa Stimpson, 1858: 159; 1907: 153, fig. 18, fig. 5.—Balss, 1922: 129.—Sakai, 1937: 160, text-fig. 34; 1976: 111, text-fig. 61.—戴爱云等, 1986: 79, 图 40 (1—2), pl. 9 (8).—Dai et Yang, 1991: 87, fig. 40 (1—2), pl. 9 (8).

non *Philyra tuberculosa*, —Shen, 1931: 185, text-figs. 1—4; 1932: text-fig. 16 = *Philyra globulosa* H. Milne Edwards, 1837.

标本采集地 1♀, 广东。(IZCAS), 采集日期不详。

形态描述 头胸甲呈圆形, 长度稍大于宽度, 背面凹凸不平, 尤其中部各区及鳃区

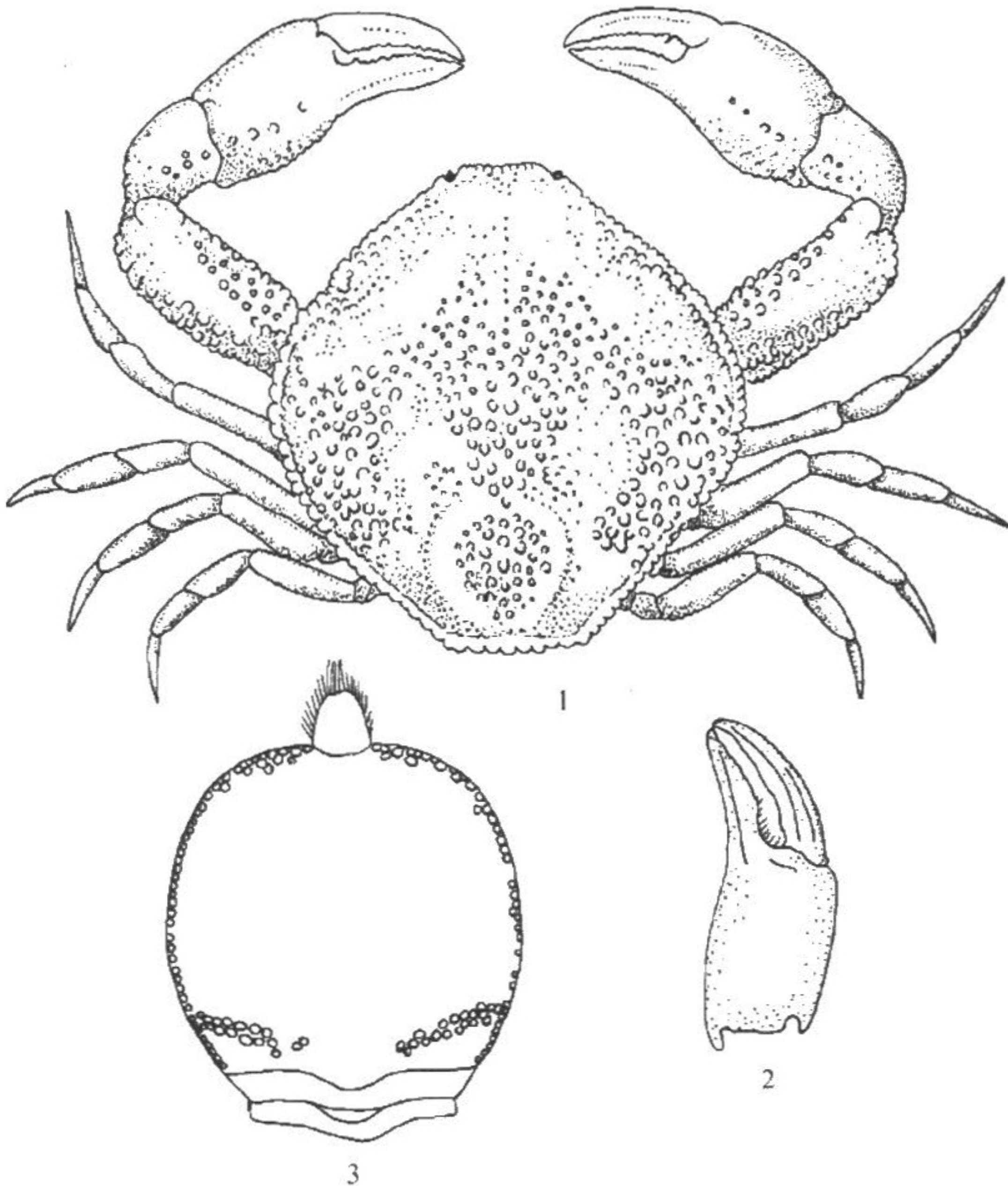


图 171 疙瘩拳蟹 *Philyra tuberculosa* Stimpson, 1858

1. 雄性全形; 2. 雌性左螯外面观; 3. 雌性腹部。

(1. 仿 Sakai, 1976; 2, 3. 仿戴爱云等, 1986)

明显隆起，胃区、心区、肠区及鳃区密具珠状颗粒，其余凹陷处均较光滑。肝区凹，下肝区突出，肝区斜面明显，边缘有颗粒。额微凹，由中央浅沟分成两叶，每叶前缘平截，表面光滑，口前板突出于额，由背面可见。

雌性第3颚足的长-座节近内缘处有一纵列密毛，与内缘相平行。

螯足粗短，其长度不足头胸甲的1.5倍，长节呈三棱形，长为宽的两倍，表面有珠状颗粒，内缘中部稍突出，腕节小，内缘有颗粒，表面光滑。掌节呈长方形，长为宽的1.3倍，表面较光滑，中部隆起，近边缘低洼指节稍长于掌节，有深纵沟，两指合拢时基部有空隙，内缘不具明显的小齿。

步足瘦长，长节和掌节细长，指节长于掌节。

胸部腹甲密布珠状颗粒。雌性腹部呈长卵圆形，分为4节（第3至第6节愈合）。前两节表面有珠状颗粒，愈合节两侧缘及基部两侧的珠状颗粒隆脊外，表面光滑，尾节粗短，长大于宽。

标本测量 (mm)	头胸甲长	头胸甲宽
♀	12.0	12.0
♀	10.9	10.8

模式标本产地 香港。

生境 栖息于潮间带低潮线的粗砂底。

地理分布 广东和台湾。

147. 球形拳蟹 *Philyra globulosa* H. Milne Edwards, 1837 (图 172, 图版 XIV-2)

Philyra globulosa H. Milne Edwards, 1837: 132, pl. 24, fig. 4.—Bell, 1855: 300.—Alcock, 1896: 245.—Ihle, 1918: 273.—Stephensen, 1945: 77, figs. 10, 11A—L.—Barnard, 1950: 383, figs. 72 k—n.—沈嘉瑞、戴爱云, 1964: 31, 插图.—戴爱云等, 1986: 81, 图 41 (1), 图版 10 (2).—Zarenkov, 1994: 101.

Philyra tuberculosa, —Shen, 1931: 85, textfigs. 1—4.

标本采集地 1 ♂, 广东上川岛沙堤, 1959.03.18; 3 ♂, 南海 (21°15'N, 110°45'E), 水深 12 m, 底质泥质砂或碎壳, 1959.10.21; 4 ♂、4 ♀, 南海 (21°15'N, 110°45'E), 水深 11 m, 底质砂质泥, 1960.02.11; 1 抱卵♀, 南海 (21°45'N, 113°00'E), 水深 17 m, 底质软泥, 1960.04.07; 1 ♂, 南海 (21°30'N, 112°30'E), 水深 24 m, 底质软泥, 1960.07.06; 1 抱卵♀, 南海 (22°00'N, 113°30'E), 水深 7 m, 底质软泥, 1960.07.16。

形态描述 体大，头胸甲呈圆形，长大于宽，前额稍窄，背面密具细颗粒，鳃区的颗粒较大，分区明显，鳃沟与中部各区分开。额扁平，自背面可见口前板，其中央具一浅沟，分为两叶：每叶前缘平直，有短刚毛，头胸甲的侧缘及后缘具粗颗粒。